

# 財務委員會 人事編制小組委員會討論文件

2017 年 6 月 14 日

## 總目 25－建築署

### 分目 000 運作開支

請各委員向財務委員會建議，由財務委員會批准當日起，在建築署開設下列常額職位－

#### 1 個總園境師

(首長級薪級第 1 點)(135,950 元至 148,750 元)

## 問題

我們需要專責的首長級人手支援，作為建築署轄下建築設計處新設園境分處的主管，以加強在園境建築方面的專業支援，協助建築署處理園境設計和樹木管理的規劃事宜。

## 建議

2. 建築署是發展局(工務科)轄下的工程管理部门之一，負責與發展局(工務科)轄下的綠化、園境及樹木管理組合作規劃、制訂和推行改善香港生活環境的措施。建築署園境師職系人員從園境建築的角度，提供所需的專業支援，在這方面擔當重要的角色。過去 10 年，政府推展了不少政策措施及公共工程項目，均要求優質的園境與城市設計，以及專業的樹木管理，令相關工作量大增，所涉範圍亦更廣泛和複雜。以建築署現有的園境師職系編制而言，並不足以應付最新的服務需求，實有需要開設 1 個總園境師(首長級薪級第 1 點)職位，以增加首長級的人力資源。該總園境師會領導建築署園境師團隊，並督導該署轄下公共工程項目的園境和綠化工程，以迎合公眾對更優質建築環境愈來愈高的期望。

## 理由

### 建築署園境師職系的現有編制

3. 園境師職系屬專業職系，由發展局(工務科)中央管理。建築署現有 15 個常額和 2 個有時限的園境師職系職位，屬專業或高級專業職級；但沒有首長級常額職位。該 17 名人員已分別編入各處(包括建築設計處、工程策劃管理處、物業事務處及工料測量處)，各自於(i)監察及諮詢服務、(ii)設施發展及(iii)設施保養這 3 個綱領下，履行建築署的核心職責，為政府擁有和政府資助的設施提供園境建築方面的專業支援。上述園境師的主管全屬建築師和結構工程師等其他專業職系的首長級人員。隨着社會對高層次園境建築諮詢服務的需求與日俱增，確實有需要由首長級人員專責策導和集中協調，並制訂全面的策略方針，在園境建築方面提供更廣泛和更深入的支援。這安排與其他專業職系一致。

### 工程項目需要大量園境建築意見

4. 近 10 年來，政府工程項目的園境建築和樹木管理工作日益重要和受重視，但建築署園境師職系的編制卻未有相應增加。隨著公眾對優質生活環境訴求愈來愈高，有需要提供廣泛而精深的園境建築和城市綠化意見。建築署近年為多個大型工程項目提供重要的園境建築意見，並銳意為日後推出的大型工程項目繼續提供相關意見，故此須安排園境師職系的首長級人員在高層次策導園境建築事宜，並協調工程項目的推展工作，以確保工程質素及滿足公眾更高的期望。近年和即將推出而需要大量園境建築意見的大型工程項目例子，載列於附件 1。

附件1

### 更高的園境建築工程標準和質素

5. 為了滿足市民對可持續發展的要求，以及他們對建築環境質素的期望，公共工程項目必須採用更高標準和質素的園境建築。政府在這 10 年間已在公共工程項目增加綠化工程，並致力改善園境建築的質素，以彰顯政府對於改善市民生活環境的決心。政府工程項目已廣泛推行垂直園景、屋頂花園、樹木保育及移植等措施。隨着發展局(工務科)轄下的綠化、園境及樹木管理組在 2010 年成立，這些措施也進一步加強。綠化、園境及樹木管理組發布了有關園境規劃及設計和樹木管理

的指引、良好作業守則、園境措施及政策，供各部門遵循和推行，再加上其他新措施，例如可持續的城市園境發展、豐富植物多樣性和經修訂樹木風險評估管理等，需要更多更高水平和質素的園境師意見，相關需求亦顯著增加。雖然所有外判項目和設計及建造項目均會因應需要而聘任專業園境建築顧問和設計師處理園境事宜，但建築署內必須有園境師職系人員充分監察和提供支援，確保上述措施和政策已納入工程項目設計內，並得以付諸實行。鑑於園境建築專業職系沒有首長級人員策導，現有園境師職系的人手不足以就園境事務作出最有效的指示、管理和問責。

### 需要首長級人員專責策導園境建築工作

6. 建築署一直積極參與設計和推行園境建築和樹木管理的政策，並致力與業界伙伴、用戶部門和公眾等持份者合作，以建設和維護優質生活環境。為滿足公眾對可持續和宜居城市愈來愈高的訴求，建築署須有專責首長級人員按全面的策略方針，就下列範疇提供專門、更廣泛而精深的園境建築管理意見－

- (a) 落實新園境措施和政策，並把措施和政策納入工程項目；
- (b) 執行相關標準和良好作業守則；保持園境工程和服務的質素；以及與綠化、園境及樹木管理組有效合作，在公共設施推廣優質園境建築；
- (c) 適當調整園境服務的重點和質素標準；
- (d) 推廣與綠化和園境有關的研究及發展，以提升在建築署工程項目內使用的園境科技；
- (e) 提高業界的園境和樹木管理工程質素，以及促進私營界別的園境專業人員、園境業界的持份者與政府之間的溝通；以及
- (f) 策導城市設計、地方營造及總綱規劃措施的政策。

7. 建築署必須增設 1 名具備豐富園境建築知識的首長級人員，而該人員必須精通園境建築的管理以至落實推行等事宜，能積極策導相關工作，以確保上述所有措施和政策均妥善納入建築署的核心職能，並在執行上提供策略性及清晰的指引，以便採取適當的行動。該總園境師常額職位開設後，可藉着與專業學會和私營界別的園境專業人士舉行高層會議，加強與園境業界溝通；妥善管理有關園境服務的部門宗旨及目標；確保在所有工作階段和範疇提供全面的策略性和專業策導和指引，並與各方協作和接受問責；以及在策略層面為發展局(工務科)提供有力支援，以執行相關標準，並便利合資格人員檢討園境設計及樹木管理規劃工作。

8. 我們建議在建築設計處轄下開設新分處，即園境分處，由出任擬議總園境師常額職位的人員(職銜為總園境師／園境分處)擔當主管。總園境師向建築署助理署長(建築設計)負責，就推行園境政策及措施提供首長級指導，並在建築署內協調策略事務，促進各局／部門與相關持份者的跨界別合作。此外，總園境師負責園境分處在制訂和推行公共工程方面的行政及運作事宜，以確保繼續提供優質的園境建築意見。為提高園境專業的水平，迎合公眾愈來愈高的期望，總園境師亦會領導團隊進行研究，以及推廣園境設計的良好作業守則。這職位的建議職責說明載於附件 2。

附件2

9. 待園境分處設立後，便會從建築設計處第 1 分處調派 3 名高級園境師和 8 名園境師往園境分處，由屬同一專業背景的首長級人員作為主管。如此編配切合他們的現有職務和處理園境設計及樹木管理規劃事宜的既定做法，既可理順統屬關係，亦能提高服務效率。鑑於有關工程項目推展和諮詢服務的工作日益繁重，另會增設 1 個園境師／助理園境師職位。至於餘下的現有園境師職系人員，即工程策劃管理處的 2 個高級園境師和 2 個園境師(主要負責新工程項目的推展工作)、物業事務處的 1 個園景師(負責樹木管理事宜)，以及工料測量處的 1 個園境師(為受資助或委託工程項目提供園境意見)，則會維持原有編配安排，以配合運作所需，他們的直屬主管均為所屬處別的主管，但將同時間接受總園境師督導，並會就大型工程項目所需的園境意見和有關園境政策的事宜向總園境師尋求策導和指示。園境分處成立後，建築署轄下建築設計處和其他各處的園境師職系人員的分布情況，見附件 3 所載的組織圖。

附件3

## 曾考慮的其他方法

10. 我們審慎檢視建築署現有專業職系的實際員額及專業知識後，認為有關人員沒有餘力和相關專業知識，未能承擔擬議總園境師職位的職務。正如上文第 4 至 8 段所述，有關工作既複雜又繁重，長遠而言我們極需開設 1 個專責總園境師職位，在策略層面全力協助規劃和實現建築署為園境建築所訂的目標。

## 對財政的影響

11. 按薪級中點估計，開設擬議總園境師(首長級薪級第 1 點)職位所需增加的年薪開支為 1,732,800 元，所需增加的每年平均員工開支總額(包括薪金及員工附帶福利開支)則約為 2,513,000 元。

12. 按薪級中點估計，增設 1 個園境師／助理園境師職位所需增加的年薪開支為 711,120 元，而每年平均員工開支總額(包括薪金及員工附帶福利開支)則約為 1,220,000 元。我們已在 2017-18 年度的預算內預留所需款項，支付建議所需的開支，並會在其後年度的預算內反映所需資源。

## 公眾諮詢

13. 我們在 2017 年 5 月 23 日諮詢了立法會發展事務委員會，大部分委員均不反對開設擬議的總園境師職位。

14. 在上述事務委員會會議上，有委員評論為保育樹木和評估樹木風險而探討開設新樹藝師職系的需要；建築署是否有足夠園境師處理未來大量工程項目；以及在其他處別工作的園境師職系人員的督導事宜。我們已澄清，由於公眾對園境建築工程質素的期望愈來愈高，實在極需 1 名總園境師，作為建築署園境師團隊的主管。我們亦會不時檢討工作量，並視乎需要重新調配建築署園境師職系人員。總園境師會因應需要，向所有園境師職系人員(包括在建築署其他處別工作的園境師職系人員)就與園境建築專業知識有關的事宜作出策導和指示。

15. 除了事務委員會委員外，香港園境師學會、香港政府園境師協會及香港高等教育科技學院亦分別在 2017 年 4 月 24 日致函事務委員會主席張宇人議員，表明支持建築署開設擬議的總園境師職位。

## 編制上的變動

16. 過去 2 年，建築署在編制上的變動如下－

編制 (註)	職位數目			
	目前情況 (2017 年 5 月 1 日)	2017 年 4 月 1 日 的情況	2016 年 4 月 1 日 的情況	2015 年 4 月 1 日 的情況
A	39*	39	39	39
B	577	572	561	547
C	1 229	1 226	1 224	1 221
總計	1 845	1 837	1 824	1 807

註：

- A - 相等於首長級或相同薪級的職級
- B - 頂薪點在總薪級第 33 點以上或相同薪點的非首長級職級
- C - 頂薪點在總薪級第 33 點或以下或相同薪點的非首長級職級
- \* - 截至 2017 年 5 月 1 日，建築署並無懸空的首長級職位

## 公務員事務局的意思

17. 公務員事務局支持在建築署開設 1 個總園境師常額職位，以加強在園境建築方面的專業支援，協助處理園境設計和樹木管理的規劃事宜。該局考慮到出任擬設職位的人員所須承擔的職責、掌管職務和提供專業意見的水平和範圍後，認為擬設職位的職系和職級均屬恰當。

## 首長級薪俸及服務條件常務委員會的意見

18. 首長級薪俸及服務條件常務委員會表示，有關總園境師常額職位的建議職級是恰當的。

-----

發展局

2017 年 6 月

注入重要園境元素的大型工程項目列表

表 1：在近年竣工並注入重要園境元素的工程項目列表

工程項目 名稱	園境面積 (公頃)	工程項目及 園境資料
將軍澳市鎮公園、室內單車場及體育館	5.3	<p>這個市鎮公園是地區休憩用地，經園境美化的範圍面積廣闊，涵蓋整個工程項目用地的多層分區，仿如多層的「綠地毯」。這市鎮公園內廣植林木，締造一片自然舒適的休憩用地，切合將軍澳區內和區外市民的需求。這新建的市鎮公園設有花園、人工湖、露天劇場、滑板公園、緩跑徑、兒童遊樂場、長者健體園地、服務大樓及其他附屬設施等，空間寬廣，可供進行動態和靜態活動。園內的 1 200 棵樹木均按主題植栽策略種植，以凸顯各分區的特色，吸引遊人觀賞。當中選用宮粉羊蹄甲作為主題植物，令園境倍添吸引力。</p> <p>根據傳統，公園設計及建造均屬園境專業範疇。項目經理為這公園設定的框架結合了當代園境特色設計和新穎康樂設施，然後由顧問公司跟進設計。這個公園與榮獲建築設計獎項的室內單車場及體育館互相輝映，成為別具特色的市區園境。這除了歸功於顧問公司的後期監督工作外，最為關鍵的要素是這個工程項目的初步設計和規劃意向。</p>
西九龍法院大樓	0.2	<p>這工程項目受制於用地面積有限而建築物面積廣闊等因素，令建築布局難免與現有樹木有衝突，必須在平台及屋頂／空中花園廣設綠化區，以達致最低的綠化覆蓋率規定。</p>



工程項目 名稱	園境面積 (公頃)	工程項目及 園境資料
		<p>這工程項目正反映建築工程項目常見的典型現象。為了在發展與保育環境之間取得平衡，由園境師作出專業判斷和協調，以締造綠化園境，至為重要。這個工程項目須保留工地內的 19 棵樹，並須將 21 棵樹移植至工地外的鄰近地點。移植樹木工作均由富經驗人員作出評估，制訂嚴謹的工程規格，並在各個施工階段就樹木工程提供園境專業意見和作出協調，以配合工程計劃的進度，並確保所完成的工程項目質素優良。</p>
於啟德開辦兒童專科卓越醫療中心	0.65	<p>兒童專科卓越醫療中心(下稱「醫療中心」)位處啟德發展區海旁，其設計及建造工程除了須符合多項法定及行政規定外，還要配合醫院病人的特殊需要。醫療中心的園境設計旨在建構與醫院的獨特性質相融但又富大自然氣息的環境，作為兒童病人復康計劃的一部分。總綱計劃將醫院環境融入整體啟德發展區，除了提供「行人友善」的環境和方便易達的通道外，還加強與海旁區的連繫。</p> <p>中央公園位於兩座主樓之間，內有面積寬廣的草坪、兒童遊樂區、提供多種療效的園藝治療花園，以及多個讓個別遊人享受靜謐時刻的小角落。</p> <p>為使這個工程項目發揮治療及撫慰心靈的作用，署內園境師須擔當管理角色，緊密監督顧問公司及承建商的施工細節。這個工程項目的獨特之處，主要在於將園境與綠化植物融入治療過程。以園境改善病人的精神狀況，已成為設計專業的一門重要學派，甚具潛力。</p>

工程項目名稱	園境面積(公頃)	工程項目及園境資料
啟德發展區的工業貿易大樓	0.36	<p>工業貿易大樓位於發展中的啟德項目與新蒲崗和九龍城舊區之間，標示該地區已邁進市區活化歷程的地標。在這幢辦公大樓的外牆上，或縱或橫的綠植帶串連成為綠綵帶，蜿蜒向上、攀越多個樓層。這個設計更進一步探討建築與園境之間的關係，為摩天大廈打造別出心裁的園境設計。這個工程項目獲頒「環保建築大獎 2014」(新建築類別)的大獎及「優質建築大獎 2016」(入圍獎)。</p> <p>大樓不同樓層設有廣闊園境區，花草繁茂，綠意盎然，提供各具特色的靜態休憩空間。主要園境區包括地面層的街景及花園；社區會堂上方的廣闊綠化空間；以及辦公大樓的屋頂花園。</p> <p>這個工程項目由署內公職人員及外判顧問組成的專業團隊設計及推行，園境專業人員更發揮舉足輕重的作用，令這個工程項目成為公私營界別合作建設香港現代公共建築物的新典範。</p>
在伊利沙伯醫院重置油麻地專科診所	0.12	<p>這個工程項目位於整個伊利沙伯醫院的東南角，旨在提供原本由油麻地專科診所和油麻地賽馬會分科診所提供的醫療服務。雖然這個工程項目用地的空間較為緊絀，但為美化環境，仍盡量加入園境元素，令其綠化面積超逾 30%。經園境美化的休憩空間包括復康花園、員工花園、接駁天橋上方不易通達的綠化橋頂、多個小型園境陽台的邊陲綠植，以及地面及以上各樓層的垂直綠植等，以美化建築環境。這個工程項目所選種的多類草本植物品種均經細意挑選，以配合治療性景觀和促進病人復康。整體園境設計所需的維護工作簡約，以控制施工和其後階段的成本。</p> <p>園境師參與管理這個工程項目，確保所完成的工程項目質素優良。</p>

工程項目 名稱	園境面積 (公頃)	工程項目及 園境資料
觀塘海濱長廊(第二期)	3.4	<p>觀塘海濱長廊(第二期)自 2015 年啟用後，便成為本港深受歡迎的公共空間之一。這個工程項目成功將後工業的港口設施轉化為朝氣勃勃、別具吸引力的海旁地帶。所關建的長廊長 950 米，沿維港而建，將海岸美景盡收眼底。這個工程項目榮獲多個獎項，包括 Good Design Award 2015、「香港建築師學會 2015 年年獎」(入圍獎)、「香港園境師學會設計大獎 2016」(優異獎)、「2016 年 RICS 香港年度大獎」(工程項目團隊獎—大獎)、「環保建築大獎 2016」(入圍獎)，以及「香港公共空間大獎 2016」(最佳公共空間組別第二名)。</p> <p>園境設計將設計意念化為具體概念，為觀塘海濱創造別樹一格的地方特色，並以透明而開放的空間，促進遊人互動交流。這個工程項目的園境設計以簡約主義為本，以面積寬廣的草坪作為開放平台，讓遊人各適其適，自得其樂。從早晨至晚上，長廊內常有各色各樣的即興活動進行，吸引普羅大眾前來遊玩，成為名副其實的「公共海濱」。這個工程項目亦是九龍東連貫海濱長廊的一部分。</p> <p>這個工程項目主要涵蓋可供進行靜態和動態活動的園境區，並建有獨立結構物，以提供附屬設施。長廊沿線的策略地點設有別具特色的涼亭，彰顯長廊的特色。這個工程項目位處工業區內，其設計目的是將大自然引進市區，並為此而刻意探索和運用多種植物組合，為該用地建構別具特色的園境。由這個工程項目開始構思設計概念至竣工為止，園境團隊一直積極參與其中，以確保園境工程的質素卓越。這個工程項目的所有施工階段均有園境師積極參與，為地區締造新風貌，正顯示園境設計是市區更新及活化的重要元素。</p>

工程項目 名稱	園境面積 (公頃)	工程項目及 園境資料
中環新海濱寵物公園	0.44	<p>中環新海濱寵物公園是深受寵物主人歡迎的「聚腳點」，並有寵物通道連接添馬公園的現有草坪。這個工程項目是為寵物及其主人等多方用家而設的公共空間，切合他們的不同需要。</p> <p>這個工程項目涵蓋 2 個「小狗園地」連休憩處、草坪、蔭棚、狗糞收集箱及洗手設施，其中綠化地帶面積達 0.44 公頃，並種植了 14 棵新樹。這個工程項目從開始規劃到落實園境工程至竣工，一直由園境師參與設計總綱發展藍圖及種植工作。這安排不僅優化了中環海濱一帶的綠化景觀，更為公眾締造具高美化市容價值的公共空間。</p>
海裕街海濱長廊	0.58	<p>這個工程項目的規模相對較小，卻能將東區海底隧道通風大樓前方的一段狹長地帶活化為前期海濱長廊，通達鰂魚涌海濱花園，並為鰂魚涌公園的第一期與第二期之間增闢一條休閒步道。這條前期長廊開通了原本因無法通達而閒置的寶貴海濱空間，鼓勵公眾利用海傍進行康樂活動。這個工程項目位於東區走廊以北，開通了因交通基建阻隔而無法通達的海濱，將公眾與海濱再次連繫起來，重建陸地和海洋之間的關係，重設市區建設環境的空間功能。</p> <p>這個工程項目設有可供公眾散步和緩步跑的臨海步道、臨海寵物公園、避雨亭及座椅設施，以及相關的園境植物和臨時洗手間。這個工程項目的工程計劃較為靈活，園境設計簡潔，以開闊清新的環境吸引不少人從鄰近繁忙的商業區前來。署方與跨局／跨部門工作小組一直緊密合作，務求既可滿足持份者的設計要求，又可如期竣工，讓公眾及早享用有關設施。這個工程項目應用造景介入法，靈活利用市區的空間，讓公眾受惠。</p>

工程項目 名稱	園境面積 (公頃)	工程項目及 園境資料
改造荷李活道前已婚警察宿舍成為創意工業地標(元創方)	0.13	<p>這個工程項目囊括了多個國際及本地建築獎項(包括但不限於「ARCASIA 建築大獎 2016」(保育項目)、「亞洲最具影響力設計獎 2015」(大獎)、「香港規劃師學會年度大獎 2015」(評審團特別獎)、「香港建築師學會 2014 年年獎」以及「Good Design Awards 2014」)。其中香港園境師學會設計大獎 2014」(優異獎)別具意義，彰顯這個項目對市區環境的重大貢獻。</p> <p>這個工程項目用地內現有的 18 棵樹中，有 17 棵為石牆樹，餘下 1 棵為巨大成齡樹，觀賞和文物價值均甚高。進行園境設計時，除了須費盡心思保育和改善別具文物價值的 17 棵石牆樹和 1 棵巨大成齡樹外，還須兼顧中西區區議會、發展局和其他持份者的重大疑慮。因此，當局已為這個工程項目舉行多次諮詢會，作出精細協調，並研究多種創新和適應性建築技術，例如根部測繪技術、非傳統搭棚法、不規則竹支撐模式及白色保護屏等。</p> <p>這個工程項目體現了政府保育富歷史及文化價值的樹木的決心，並為此重整相關屋宇裝備的走線，並將建築物的位置往後移。</p> <p>園境師除了主導並落實上述所有以景觀為本的設計外，在這工程項目中亦擔任橋樑角色，一方面聆聽建築師、工程師、測量師、承建商、區議會、著名樹木專家、愛樹人和普羅大眾的意見，另一方面為上述 18 棵無可替代的樹作出最佳安排。</p>

表 2：注入重要園境元素的未來工程項目(興建中／規劃中)列表

工程項目 名稱	園境面積 (公頃)	工程項目及 園境資料
九龍城區啟德站車站廣場	12	<p>這個大型休憩用地工程項目佔地 12 公頃，大部分已劃作「區域休憩用地」，目標是發展為具世界級地標地位的文娛廣場。</p> <p>隨着園境都市主義及其衍生的各類範式詮釋日漸成為多個世界級城市熱議的課題，預期園境師在這個工程項目所擔當的角色將更形重要。這個工程項目的綠化覆蓋率達 40%，除了廣植林木外，還會在林蔭下關設多種活動區。</p> <p>從設計至施工階段，當局一直把這個工程項目與啟德發展區內其他工程項目緊密配合，務求令這個工程項目的特色景觀可與啟德發展區的整體園境網絡融為一體。</p>
天水圍第 107 區地區休憩用地的餘下用地關建游泳池場館和休憩用地	2.62	<p>這個工程項目涵蓋 1 座游泳池場館，其相關休憩用地的綠化覆蓋率達 30%，可作為連接濕地公園的園境走廊。現已制定的部分特色園境主題，包括為配合天秀墟社區植樹而關設的「食用地景」，須與各持份者緊密協調園境工作。</p> <p>為保育現有的 500 多棵樹，須與其他主管機關保持緊密聯絡。</p>

工程項目 名稱	園境面積 (公頃)	工程項目及 園境資料
擴建海心公園以提供海濱長廊和重置高山道公園網球場	2.1	<p>這個工程項目是在馬頭角海濱發展休憩用地，以迎合市民對休憩用地的需求，並改善九龍城區的康樂設施。這是活化九龍城區的先導項目，旨在發揮催化作用。這個工程項目的設計顧及用地的獨特氛圍和特色，既融入該區的歷史、文化及社區風貌，亦前瞻未來的基建設施布局，特別是地鐵車站，以配合未來發展。</p> <p>其設計策略是建基於「社區為本」的信念。公園設有 4 個網球場連更衣室設施；闊 20 米的海濱長廊和沿廊而建的特色設施；與海心公園保留部分融合的現代康樂活動區；1 個小亭／小食食肆；美化市容草坪連避雨亭及／或蔭棚；以及其他重置設施，包括主亭、棋檯、兒童遊樂區、長者健體區、公園辦公室和維修場等。</p> <p>這個工程項目的設計小組組長由園境師擔任，從不同園境專業角度精心設計的公共空間融合現代建築和都市主義，而所應用的實驗性設計和管理架構，更有助激發無窮創意和創新構思。</p>
紅磡海濱休憩用地發展	2.05	<p>這個工程項目除了建造標準籃球場、園境區、兒童遊樂區、設有避雨亭的座位區及附屬設施外，還會進行海濱長廊美化工程，在長廊入口處加建特色裝置，並增設美觀的公園設施和健體站等。這個工程項目的綠化覆蓋率接近 40%，其植栽設計與「造船」設計概念互相呼應，相得益彰。</p>

工程項目 名稱	園境面積 (公頃)	工程項目及 園境資料
		<p>這個工程項目的設計小組組長由園境師擔任。設計小組組長除了督導有關人員按照法例規定擬備和提交文件外，還須與其他主管機關保持聯絡，以保育現有約 120 棵樹。</p>
<p>社區重點工程項目計劃(中西區)－美化及活化西區副食品批發市場的臨海地段</p>	<p>0.13</p>	<p>這個工程項目範圍包括在漁農自然護理署西區副食品批發市場外面建造園境長廊，以提升西區海旁的連繫；以及在海濱一帶和現有碼頭關設兒童遊樂區和休憩處連蔭棚，以提升生活質素和改善現有設施。為實現與周邊環境融合和美化市容的整體設計目標，這個工程項目除了在碼頭關設草坪和在邊緣地帶種植樹木、灌木及地被植物外，還在沿圍牆而設的花槽種植蔓生植物，讓其攀附管線系統生長，營造垂直綠化景致，令用地的綠化面積約達 0.13 公頃。</p> <p>在海邊植樹及鋪建草坪工作，從規劃、設計至實施均需園境師參與，包括精心挑選合適植物／草坪品種，以及與承建商緊密協調和督導施工等，確保所完成的工程項目質素優良。</p>

-----



總園境師  
職責說明

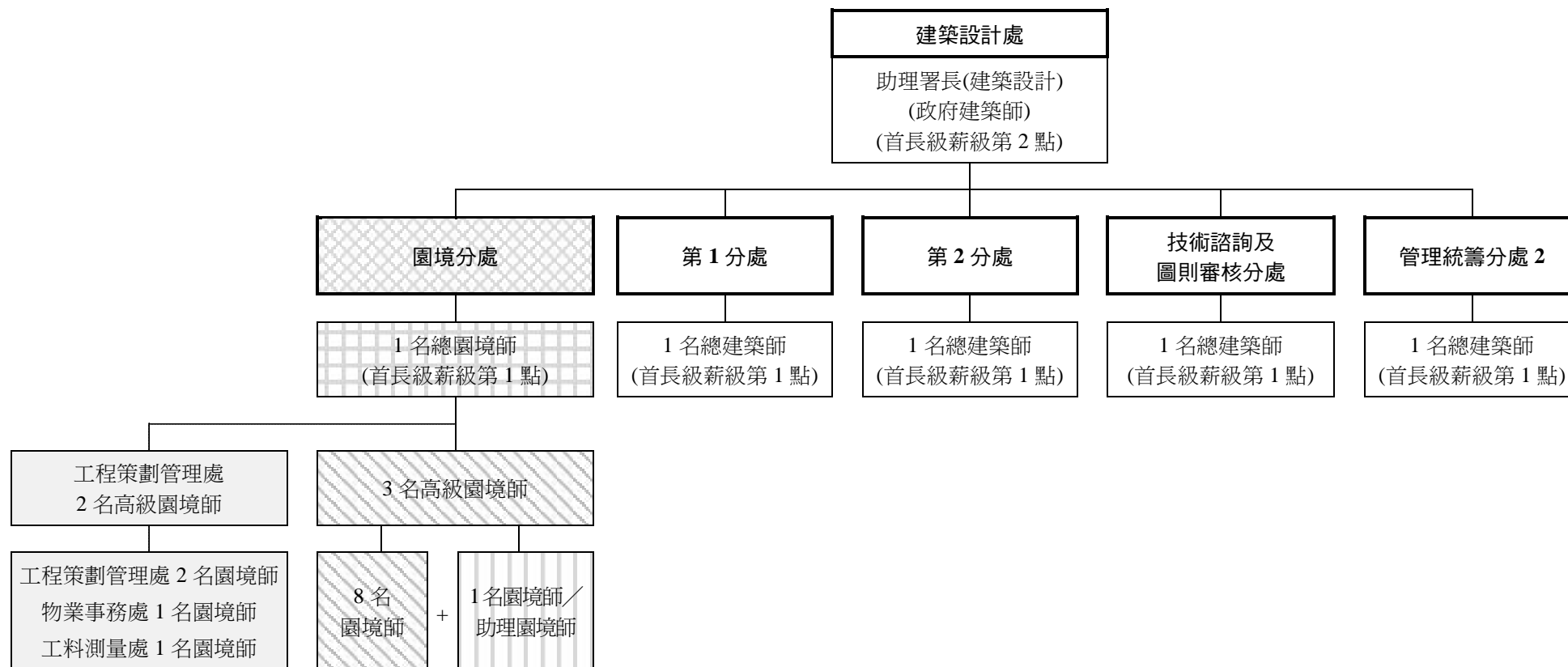
職級：總園境師(首長級薪級第 1 點)

直屬上司：建築署助理署長(建築設計)(首長級薪級第 2 點)






主要職務和職責一

1. 負責管理園境團隊在建築署轄下公共工程項目作有效運作，並確保為所有相關公共工程項目的園境建築作出高層次督導和中央協調。
  2. 以綜合和創新方式作出專業督導和明確指令，確保綠化和園境政策和措施完全納入工程項目和加以落實，並取得卓越成果。
  3. 通過策略性規劃和推展，確保園境團隊所提供的園境建築建議的整體水平和質素。
  4. 根據海外經驗和因應本地情況，領導與園境設計有關的研究工作和推廣良好作業守則；以及制訂設計指引，提升用於公共工程項目的園境技術。
  5. 向發展局、其他政策局／部門和相關持份者就園境設計和樹木管理事宜，提供有效的協調和專業支援。
-

建築設計處轄下新設的園境分處建議組織圖



註：

-  - 擬議新設的園境分處
-  - 將由立法會財務委員會審批的擬議新設總園境師職位
-  - 將由建築署署長審批的擬議新設園境師／助理園境師職位
-  - 將由第 1 分處調往新設的園境分處的現有高級園境師及園境師職位
-  - 將由總園境師間接督導的工程策劃管理處、物業事務處和工料測量處的現有高級園境師及園境師職位