

財務委員會 人事編制小組委員會討論文件

2018年6月4日及6日

總目 33－土木工程拓展署

總目 60－路政署

分目 000 運作開支

請各委員向財務委員會提出下述建議，由財務委員會批准當日起生效－

土木工程拓展署

(a) 開設以下常額職位－

1 個總園境師職位

(首長級薪級第 1 點)(138,500 元至 151,550 元)

路政署

(b) 開設以下常額職位－

1 個總園境師職位

(首長級薪級第 1 點)(138,500 元至 151,550 元)

問題

為提升本港的戶外環境質素、可持續性及宜居度，我們需要首長級支援，以加強土木工程拓展署及路政署的園境服務。

建議

2. 為給予所需的首長級督導，以提供和加強土木工程拓展署及路政署的園境及綠化服務，我們建議 –
 - (a) 開設 1 個總園境師常額職位(首長級薪級第 1 點)，職銜為總園境師／總部，領導土木工程拓展署新設立的園境部；以及
 - (b) 開設 1 個總園境師常額職位(首長級薪級第 1 點)，職銜為總園境師／園境部，領導路政署新設立的園境部。

理由

3. 政府一直致力通過以下措施不斷提升本港的城市環境 –
 - (a) 在開拓土地資源的同時，着重優質園境及宜居度；
 - (b) 改善和促進舒適便利的步行環境；以及
 - (c) 推行全面的城市林務管理策略。
4. 為達到上述目的，我們一方面發出部門須遵行的通告及指引，另一方面亦加強部門在園境建築方面的支援，以提升專業園境服務的質素。我們亦致力在上游實踐適切的園境規劃、設計和推展工作，以大幅減少下游護養工作，並減低塌樹對公眾安全造成的潛在風險。上游園境工作包括規劃足夠的種植空間；在選擇種植的樹木及植物品種時採用「植樹有方·因地制宜」及植物多樣性等原則；制訂具體的泥土規格，確保泥土質量良好，可供樹木和植物健康生長；以及詳列樹槽及樹木與路面的關係等。此外，盡力執行合約管理及監督工作，確保苗木品質和工程質量良好，亦是園境工作的重要一環。
5. 我們致力提升園境工作的各個層面，其中一個重要部分是加強主要工務部門所需的首長級專業支援。我們在 2018 年 1 月獲財務委員會批准，在建築署開設 1 個總園境師職位，以加強公共設施及政府建築物的園境服務。土木工程拓展署及路政署推行各項不同性質的公共工程，在規劃和實施園境計劃方面亦擔當重要角色。因此，我們建議在這兩個部門各開設 1 個總園境師常額職位，以加強園境建築服務。

6. 土木工程拓展署主要負責為基礎設施發展及土地供應平整土地，是管理和協調本港土地發展的牽頭工務部門，工作對本港未來的城市環境有深遠影響。另一方面，路政署負責推行主要道路及鐵路基建項目，工作包括規劃、設計、興建和保養公路構築物、道路及快速公路。此外，路政署亦負責護養其轄下快速公路及路旁斜坡範圍內的大量植物。

在土木工程拓展署開設 1 個總園境師常額職位的建議

7. 2017 年 10 月公布的《施政報告》表明，政府會致力發展可持續的宜居城市，以及推行《長遠房屋策略》以增加房屋供應。為支援政府的目標，土木工程拓展署以整體考慮方式，把園境規劃和設計融入基礎設施和發展工程中，以滿足市民對居住環境日漸提高的期望。有見及此，該署建議開設 1 個總園境師常額職位，以更深入和廣泛地加強該署對園境建築投放的資源。有關理據詳載於下文。

理由及土木工程拓展署的新挑戰

提供土地作房屋及基礎設施發展

8. 土木工程拓展署為 59 個公營房屋發展項目進行技術研究，以及進行工地平整和基礎設施工程，並將於 2018-19 年度為另外 11 幅具潛力的新用地進行同類工作，以達致長遠公營房屋供應的目標。該署亦預期當現有項目逐步完成後，將會檢視及發展其他具發展房屋潛力的用地。這些工作及項目要成功落實，必然需要更多園境建築方面的意見，以符合公眾對優質環境的期望。同樣，不論是推展新發展區和市區發展項目，抑或是落實由發展局和土木工程拓展署牽頭，致力平衡大嶼山保育與發展需要的《可持續大嶼藍圖》，均需更多園境建築服務。

9. 由於尚有其他工作正在籌劃，我們不但需要更多園境建築方面的意見，而且需要園境建築專業人員深入參與工作。舉例來說，上述專業人員須更深入參與前期工作，確保園境設計適當融入有關項目中，並符合《環境影響評估條例》和《城市規劃條例》的相關規定，以方便房屋及基礎設施項目的推行。此外，由於大型基礎設施發展項目現時經常涉及市區邊緣地區、天然地形、草木叢生及園境易受破壞的地區，園境建築專業人員須更深入參與評估和處理有關項目對園境造成的影響及城市林務問題，這些工作的性質往往複雜而且敏感。

發展藍綠生態環境服務網絡

10. 土木工程拓展署力求工程卓越，在基礎設施發展方面營造安全而可持續的綠化環境。該署一直致力推動別具創意的園境方案，特別着重在發展項目中採用藍綠生態環境服務網絡。「藍」指河流和水體，而「綠」則指可持續的植物園境。為配合上述方向，該署在進行園境規劃和城市設計時，會把河流、水體和可持續植物融入其中，適切地採用別具創意的園境意念，例如雨水花園、生態草溝、可持續排水系統、人工蓄洪湖、生物棲息排水道等，以提升生活環境質素。

11. 工程與園境設計必須融合，才可得出可行的解決方案。藍綠計劃的例子包括啟德明渠和東涌河活化計劃。另一例子則為前安達臣道石礦場發展計劃，當中已把藍綠生態環境服務引入項目的園境規劃和休憩用地設計中，包括雨水集蓄湖泊、生物棲息排水道、太陽能節能系統、天台園境和多孔透水路面。

現行組織架構

12. 土木工程拓展署總部和土木工程處轄下土地工程部分別設有環境美化組。現時，總部環境美化組由職銜為助理署長(技術)的政府工程師(首長級薪級第 2 點)掌管，並由 2 名高級園境師和 8 名園境師／助理園境師提供支援，負責就外判項目的園境事宜，向部門轄下的可持續大嶼辦事處、4 個拓展處、土力工程處和土木工程處提供意見。至於土木工程處環境美化組，則由土地工程部總工程師(首長級薪級第 1 點)督導，由 1 名高級園境師和 2 名園境師／助理園境師組成，負責提供土木工程處內部項目的園境服務。助理署長(技術)及土地工程部總工程師是土木工程師職系人員，負責監督現時總部和土木工程處轄下土地工程部的環境美化組的一般行政職務，並無園境建築方面的專業知識。根據擬議總園境師一職的職務和職責(詳載於下文)，有關人員必須具備豐富專業知識，為環境美化團隊提供首長級督導。擬議的總園境師職位開設後，將會大大改善持續推行的園境服務，以及應付未來新挑戰的能力。

13. 我們需要在土木工程拓展署提供首長級園境專業人員，以加強環境美化團隊現時的編制，就園境及綠化工作提供策略性督導，應付未來的新挑戰。擬議總園境師會掌管土木工程拓展署總部將設立的園境部。現有和新增的園境師職系非首長級職位，將全部劃歸園境部。這項安排將提升土木工程拓展署不同工程辦事處的效率和能力，亦可加強署內對園境建築人手的管理。擬議總園境師的職務和職責載於附件 1。至於現有環境美化團隊和擬設園境部的組織圖，則分別載於附件 2 及 3。

附件1
附件2
及3

擬議總園境師在土木工程拓展署的作用

14. 開設擬議總園境師一職，對土木工程拓展署提升園境服務至為重要。該職位的主要作用如下－

(a) 執行準則、制訂措施及提升園境服務

- i. 擬議總園境師將協助土木工程拓展署更有效實行政府就可持續基礎設施發展所發出的政策指引，注入優質園境元素以提升生活環境質素。他／她將提供指導和具策略性的專業督導，加強部門園境工作在各階段及各範疇之間的協作；並在策略層面支援發展局，就執行相關準則及項目發展上，確保達致優質園境規劃、設計及園境資產管理。
- ii 土木工程拓展署需要 1 名首長級園境專業人員提供策略性督導，以便採取整體而全面的園境策略，既能平衡發展的成本與效益，亦能提升本港城市園境質素，改善宜居度。
- iii 擬議總園境師能發揮關鍵作用，參與工程項目在整個發展周期中，由可行性研究、規劃及設計至施工及完工後護養等各階段工作，從而提升土木工程拓展署園境服務的質素。他／她會提供指導和推動與高層人員進行跨界別溝通和協作，以確保項目一開始便融入優質園境規劃和設計。此外，他／她亦將制訂設計準則，以提升綠色基礎設施的質素，因應項目的發展潛力和成本效益，督導園境規劃工作，以及設立品質管理制度供各工程辦事處遵從。

(b) 符合市民對大型發展項目融入優質和可持續園境的期望

- i. 擬議總園境師對城市林務管理有深厚知識，將與發展局合作管理樹木資產，務求新發展項目的優質園境工程能如期完成。
- ii 土木工程拓展署一向致力把園境設計融入土力工程項目。例如在人工斜坡進行環境美化工程、在受剝蝕土地進行防止水土流失工程，以及就停用的石礦場進行修復工程。擬議總園境師將主導並監督落實園境設計框架，以進行城市林務管理工作；為控制水土流失而在剝蝕土地和被山火燒毀的山坡施行種植計劃；以及加強把園境工程融入發展項目中。
- iii. 總園境師對管理園境合約以推展工程項目有豐富知識，因此能更有效回應公眾對土木工程拓展署工程項目的關注和期望。此外，由首長級人員擔任總園境師，將可如期與相關的諮詢委員會和環保團體進行策略性溝通，對如期推展工程項目至為重要。

(c) 與發展局協作進行研究發展

在擬議總園境師的領導下，土木工程拓展署將大大加強與發展局協作的研究發展，以及與各個專業界別及決策局／部門之間推行項目的協調工作。

在路政署開設 1 個總園境師常額職位的建議

15. 路政署負責香港公共道路系統的規劃、設計、建造及保養，並統籌新道路及鐵路基建項目的實施。除了設計和建造新的道路及鐵路構築物外，該署負責維修逾 2 100 公里長的道路，以及監察轄下斜坡及快速公路路旁植物的生長及健康狀況。事實上，路政署負責管理的市區樹木數量在政府部門居首。該署現時負責護養約 60 萬棵樹，佔地合共約 1 100 公頃，大約相當於 58 個維多利亞公園。

16. 路政署進行的大型新工程項目中及由其護養的範圍內的樹木和植物，是本港城市景觀的重要部分。由於涉及的範圍廣泛且行人及車輛交通流量高，該署的園境及植物管理工作與公眾安全和宜居度息息相關，對我們的環境和生活質素有重大影響。有見及此，該署建議開設 1 個總園境師常額職位，以更深入和廣泛地加強該署對園境建築投放的資源。有關理據詳載於下文。

理由及路政署的新挑戰

提供道路及鐵路基建項目園境方面的高層次支援，並增強城市應對氣候變化的能力

17. 園境設施是主要道路及鐵路基建項目中必要的部分。鑑於這些項目對優質園境及樹木諮詢服務的需求與日俱增，開設總園境師一職可提供專責專業督導，確保部門能整體而全面地實施綠化、園境及樹木管理政策，以期盡量減少新工程項目可能造成的不良影響，並提升路政署在市區行車道和行人路旁的綠色網絡的園境質素，為城市的連繫性和暢達度增值。擬議總園境師會與其他專業界別協作，通過制訂方案和優化設計，確保園境工作的質素。

18. 工程項目的前期園境服務可確保園境設計適當融入工程項目中，以符合《環境影響評估條例》的相關規定，有利推行大型道路基建項目。由於交通運輸基建現時往往橫跨已建設地區及有植物覆蓋的地點，相關的園境、視覺影響及樹木問題往往複雜而且敏感。因此，園境建築專業人士將須更深入參與路政署的工程項目及工作。出任擬議總園境師一職的人員具相關的專業知識，不但可為有關項目及工作提供高層次的園境建築支援，亦最有效地評估資源需求和調配資源，以提供所需的園境服務。

推行城市林務管理策略及樹木資產管理

19. 擬議總園境師將領導新設立的園境部，推行政府的城市林務管理策略，檢討老化樹木的健康及結構狀況，以及其生長環境，例如為樹木提供足夠的生長空間、逐步移除結構脆弱及健康欠佳的樹木，以減低塌樹風險，並改善道路旁園境植物的質素。

20. 「斜坡植林優化計劃(逐步更替老化的台灣相思)」(下稱「斜坡植林優化計劃」)是路政署樹木資產管理(尤其是老化樹木)生命周期規劃的一部分，旨在主動採取措施防患未然，確保公眾安全。路政署考慮到所管理眾多台灣相思的樹齡分布、種植位置接近公眾，以及現時的健康及結構狀況，認為有迫切需要訂定優先次序逐步推行工作計劃，以盡量減低這些老化樹木對行人及車輛交通構成的風險，並以原生樹種取代，以提升生物多樣性和可持續性。擬議總園境師會監督該項計劃的質素及能否如期完成。而此計劃的範圍日後將擴展至其他外來先鋒樹種。

21. 路政署負責管理的市區樹木數量在政府部門居首，因此該署銳意制訂更有效的樹木資產管理計劃，以全面及可持續的方式提升道路安全和樹木管理。路政署有需要更新樹木資料庫和管理系統，以分析數據，有效地規劃樹木管理工作。此外，該署致力探求切合需要的科技及優化措施，例如利用遙感技術輔助樹木檢查工作，更有效地識別健康狀況惡化或受擠壓而可能倒塌的樹木。擬議總園境師將與發展局合作，督導應用研究及發展，有關結果及建議將有助提升部門的樹木資產管理。其他研究範疇包括與斜坡植林優化計劃有關的生物多樣性及生態研究。

改善和促進安全、共融而且舒適便利的步行環境

22. 為支持「香港好•易行」和鼓勵市民多步行，減少短途使用汽車的需要，擬議總園境師將領導新的園境部與運輸署及其他持份者合作，完善步行網絡，締造安全高質的步行環境，使步行成為愉快的體驗。

現行組織架構

23. 現時，路政署總部設有環境美化組，由助理署長(技術)掌管，組內編制有 55 個公務員職位(包括 5 個高級園境師職位、15 個園境師／助理園境師職位，以及 35 個督察級職位(隸屬農林督察及工程督察職系)、技術職位(隸屬技術主任職系)及一般職系職位)。環境美化組負責就主要道路和鐵路基建項目及特別園境設計項目，為路政署所有辦事處提供園境相關事宜的內部專業設計及諮詢服務。此外，該組亦管理植物的護養工作，其中包括老化樹木、綠化隔音屏障及天台園境的護養工作。路政署有 20 個高級園境師和園境師／助理園境師職位，但該組卻沒有首長級園境師職系常額職位，而是直接隸屬於助理署長(技術)，而該助理署長負責監督總部內多個不同界別的團隊。鑑於工作日益繁重複雜，環境美化組實有迫切需要開設 1 個總園境師常額職位(首

長級薪級第 1 點)，以加強人手及組織架構。出任該職位的人員須具備園境專業及樹木知識，以提供所需的指導和督導。

24. 在開設擬議的總園境師職位後，環境美化組將改稱園境部，由總園境師領導。擬議總園境師一職的職務和職責載於附件 4。至於現有環境美化組和擬設園境部的組織圖，則分別載於附件 5 及 6。

附件4
附件5
及6

擬議總園境師一職在路政署的作用

25. 開設擬議的總園境師一職，對路政署提升園境服務至為重要。該職位的主要工作如下－

(a) 執行準則、制訂措施及提升園境服務

- i. 擬議總園境師會為助理署長(技術)提供支援，領導新的園境部提供範圍更廣的園境及樹木諮詢服務。他／她會盡量善用園境部的資源，並提升園境及樹木資產管理服務的質素。他／她會提供所需的高層次指導，以規劃、設計及管理園境項目，以及規劃園境部內各團隊的工作計劃和推動團隊之間的協作，以有效率地提供園境服務。
- ii. 為改善和促進安全、共融而且舒適利便的高質步行環境，擬議總園境師會領導園境部與運輸署及其他持份者合作，加強步行網絡。
- iii. 擬議總園境師會推行城市林務管理策略，主動採取措施管理老化樹木，防患未然，確保公眾安全。
- iv. 擬議總園境師會監督「斜坡植林優化計劃」的質素，確保計劃如期完成。

(b) 與發展局協作進行研究發展

在擬議總園境師的領導下，路政署將大大加強與發展局協作的研究發展，以及與各個專業界別及決策局／部門之間推行項目的協調工作。

曾考慮的其他方法

26. 土木工程拓展署及路政署已審慎檢視了現有首長級專業職系人員的員額及專業知識，結論是兩個部門均沒有剩餘人力資源，亦欠缺具相關專業能力的人員承擔擬議總園境師職位的職務。如上文所述，考慮到有關工作複雜繁重，兩個部門各需 1 名常額總園境師，在策略層面履行部門的園境目標。

對財政的影響

27. 按薪級中點估計，擬議在土木工程拓展署及路政署合共開設 2 個總園境師常額職位(兩個部門各開設 1 個)，每個部門所需增加的年薪開支為 1,765,200 元。

首長級職位	職位數目	按薪級中點估計的 年薪開支(元)
土木工程拓展署 總園境師／總部 (首長級薪級第 1 點)	1	1,765,200
路政署 總園境師／園境部 (首長級薪級第 1 點)	1	1,765,200

每個部門增加的每年平均員工開支總額(包括薪金及員工附帶福利開支)約為 2,560,000 元。

28. 就土木工程拓展署而言，除了擬議的總園境師職位，園境部將開設 9 個非首長級職位(8 個常額職位及 1 個有時限職位)¹，以應付日益增加的工作量。按薪級中點估計，這些職位所需增加的年薪開支為 8,361,510 元，而增加的每年平均員工開支總額(包括薪金及員工附帶福利開支)則約為 12,907,000 元。土木工程拓展署已在 2018-19 年度的預算中預留所需款項，以支付這項建議的開支，並會在其後年度的預算內反映所需資源。

¹ 包括開設 3 個高級園境師職位及 5 個園境師／助理園境師職位。

29. 至於路政署方面，除了擬議的總園境師職位，園境部將開設 6 個非首長級職位(2 個常額職位及 4 個有時限職位)²，以應付日益增加的工作量。按薪級中點估計，這些職位所需增加的年薪開支為 4,090,710 元，而增加的每年平均員工開支總額(包括薪金及員工附帶福利開支)則約為 6,370,000 元。路政署已在 2018-19 年度的預算中預留所需款項，以支付這項建議的開支，並會在其後年度的預算內反映所需資源。

公眾諮詢

30. 我們在 2018 年 2 月 27 日就上述建議徵詢立法會發展事務委員會(下稱「委員會」)的意見，大部分委員對開設總園境師職位的建議並無異議。有委員要求政府提供更多資料，包括有何機制徵詢和納入專家對園境設計的意見，以及發展和提升香港城市園境方面的工作。政府已在 2018 年 5 月 11 日向委員會發出補充資料。另有委員認為，在加強樹木保護工作方面，政府資源應用於開設 1 個樹藝師公務員職系，而不是增加總園境師職位。我們已澄清，表示有意投放更多資源提供樹木管理培訓，以提升政府部門這方面的能力，從而改善保護樹木的標準和進行優質的樹木護理工作。

31. 香港園境師學會在 2018 年 2 月 20 日致函部分立法會議員，表示支持開設總園境師職位的建議。

編制上的變動

32. 過去 2 年，土木工程拓展署及路政署在編制上的變動如下－

² 包括保留 1 個有時限高級園境師職位和 1 個有時限園境師／助理園境師職位，以及增設 1 個園境師／助理園境師職位。

編制 (註)	職位數目			
	目前情況 (2018 年 5 月 1 日)	2018 年 4 月 1 日 的情況	2017 年 4 月 1 日 的情況	2016 年 4 月 1 日 的情況
土木工程拓展署				
A	52+(11)#	52+(11)	51+(7)	51+(6)
B	650	647	631	618
C	1 172	1 172	1 161	1 151
土木工程拓展署總計	1 874+(11)	1 871+(11)	1 843+(7)	1 820+(6)
路政署				
A	31+(4)#	31+(1)	31+(4)	31+(3)
B	591	588	566	557
C	1 624	1 623	1 602	1 566
路政署總計	2 246+(4)	2 242+(1)	2 199+(4)	2 154+(3)

註：

A - 相等於首長級或相同薪級的職級

B - 頂薪點在總薪級第 33 點以上或相同薪點的非首長級職級

C - 頂薪點在總薪級第 33 點或以下或相同薪點的非首長級職級

() - 首長級編外職位數目

- 截至 2018 年 5 月 1 日，土木工程拓展署及路政署均無懸空的首長級職位

公務員事務局的意見

33. 公務員事務局支持開設 2 個總園境師常額職位的建議(在土木工程拓展署及路政署各開設 1 個)，以加強兩個部門的首長級專業園境建築方面的支援。該局考慮到有關人員須承擔的職責和掌管的職務範疇及所提供的專業意見，認為擬設職位的職系和職級是恰當的。

首長級薪俸及服務條件常務委員會的意見

34. 首長級薪俸及服務條件常務委員會表示，上述 2 個總園境師常額職位的建議職系均屬恰當。

發展局

2018 年 5 月

總園境師／總部
(土木工程拓展署)
職責說明

職級：總園境師(首長級薪級第 1 點)

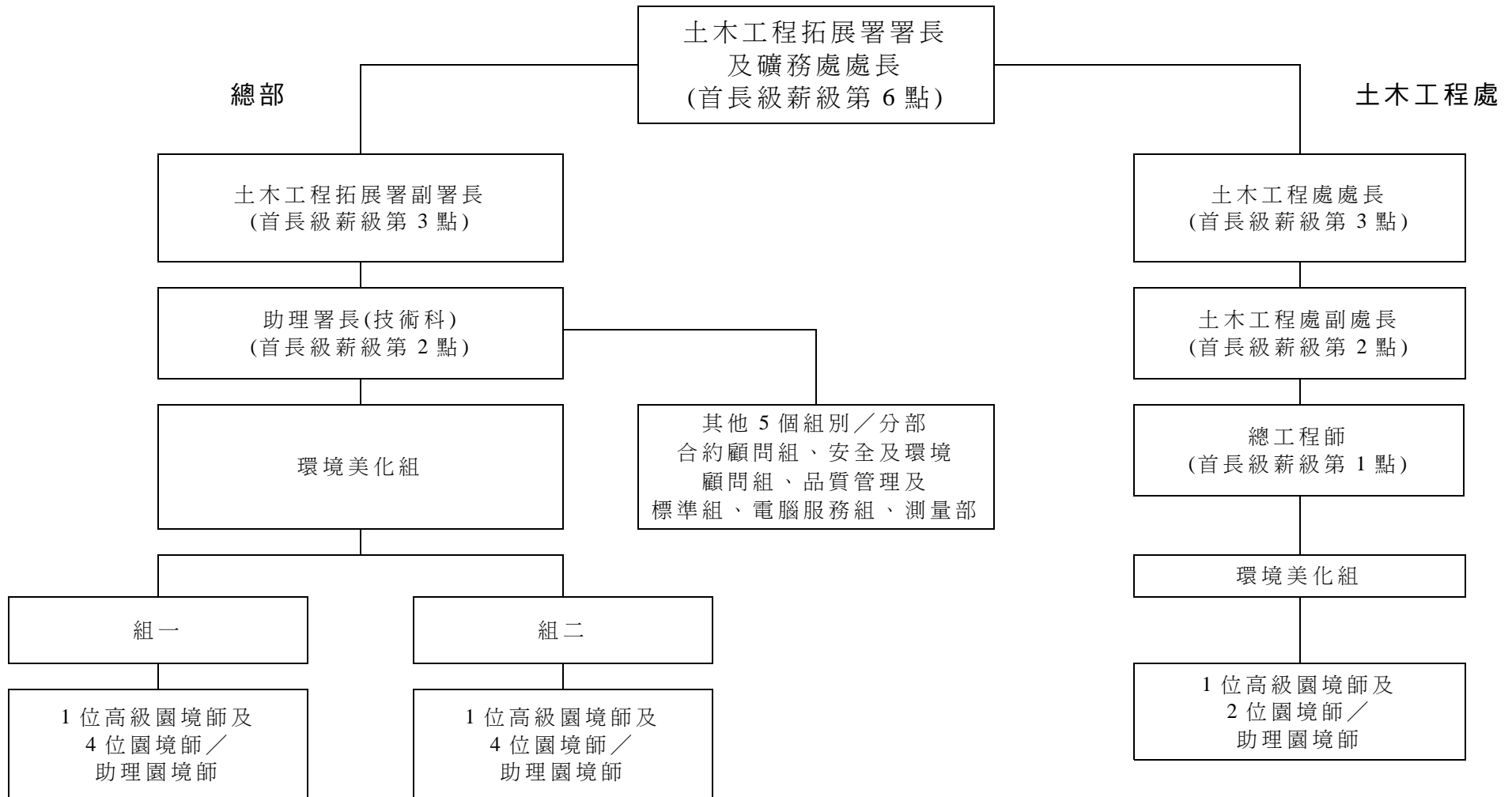
直屬上司：助理署長(技術)(首長級薪級第 2 點)

主要職務和職責－

1. 領導和管理園境部，以有效提供優質園境服務。
 2. 以整體而全面的模式，提供專業督導並發出清晰指引，以確保把綠化及園境政策納入工程計劃內。
 3. 制訂部門策略、準則、最佳作業守則和指引，以及進行策略性規劃，並予以落實，藉以確保園境部所提供園境意見的質素。
 4. 推動知識管理、創新措施的應用、研究及科技發展，以及提升園境部有關樹藝、園境及種植技術的能力，以支援綠色基礎設施，從而提升生活環境質素。
 5. 統籌政策局／部門之間及與外間團體進行的跨界別協作，以進行策略性園境規劃和優質園境設計，並予以施行。
 6. 就園境建築和樹木管理事宜支援工程辦事處舉辦公眾參與活動。
-

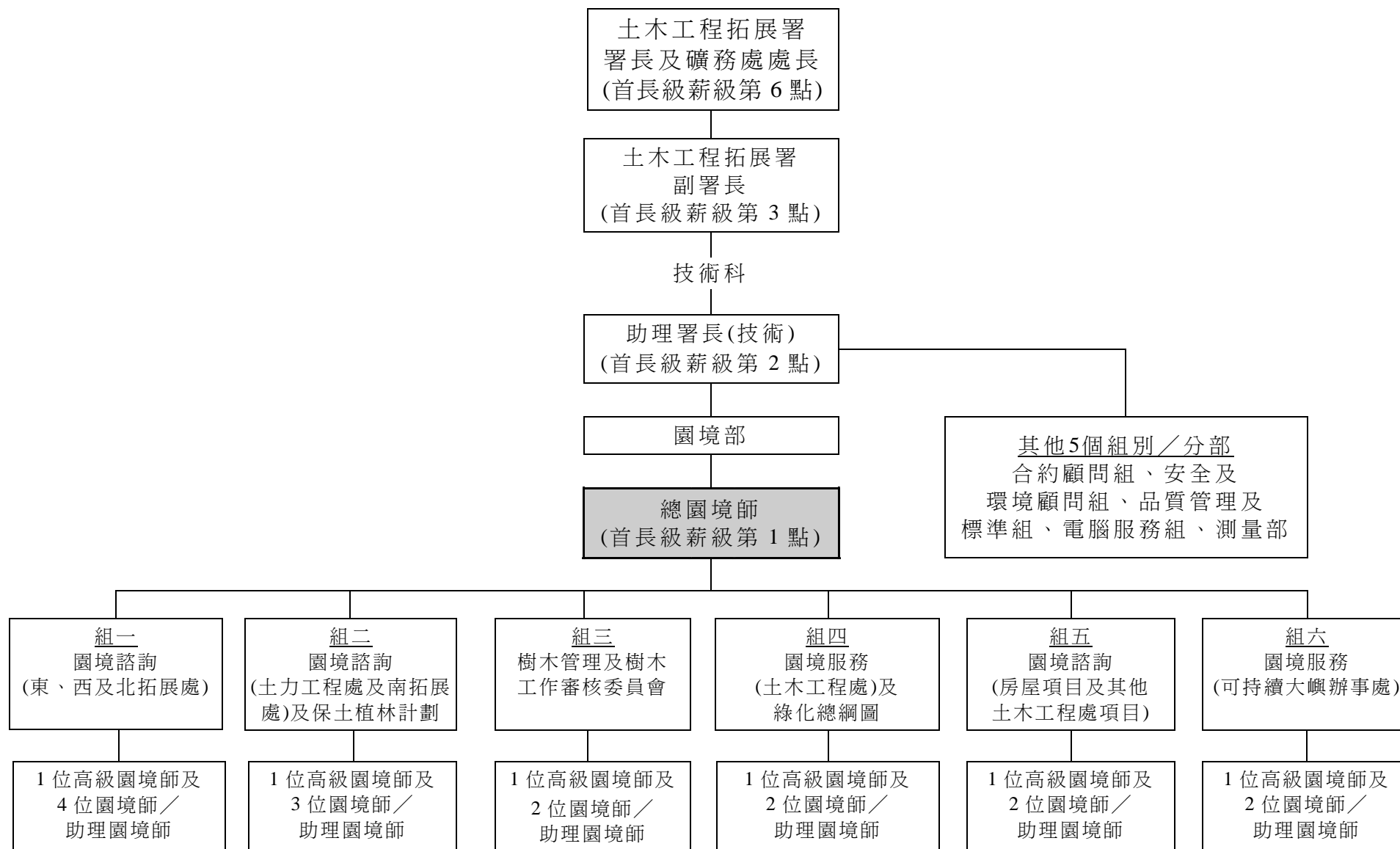
土木工程拓展署環境美化組現行組織圖

(只顯示專業職系的公務員職位)



土木工程拓展署新設的園境部建議組織圖

(只顯示專業職系的公務員職位)



圖例：

擬設的總園境師職位

總園境師／園境部
(路政署)
職責說明

職級：總園境師(首長級薪級第 1 點)

直屬上司：助理署長(技術)(首長級薪級第 2 點)

主要職務和職責－

1. 領導和管理園境部，以有效提供優質園境服務。
 2. 以整體而全面的模式提供專業督導並發出清晰指引，以確保把綠化及園境政策納入工程計劃內。
 3. 就園境事宜和植物管理支援舉辦公眾參與活動。
 4. 統籌政策局／部門之間及與外間團體進行的跨界別協作，以進行策略性規劃、優質園境設計和落實樹木管理。
 5. 通過落實高質素的街道景觀和共融園境設計，推展行人友善環境。
 6. 在路政署的管理範圍內，策導和實施具前瞻性的樹木管理工作，以提升公眾安全和植物的長遠可持續性。
 7. 推動知識管理、創新措施的應用、研究及科技發展，以及提升園境部的能力。
 8. 制訂部門策略、標準、最佳作業守則和指引，以及進行策略性規劃，並予以落實，藉以確保園境部所提供園境意見的質素。
-